



## The Trimble® AgGPS® EZ-Guide® Plus

### Руководство по обновлению программного обеспечения

## ВВЕДЕНИЕ

Для обновления программного обеспечения (далее: прошивки) прибора “EZ-Guide® Plus” необходимо следующее оборудование:

1. Сам прибор “AgGPS®150 Lightbar”:



2. Кабель электропитания:



3. Нуль-модемный кабель:



4. Сетевой адаптер с рабочим напряжением 12 В для подключения к сети переменного тока 220 В (при условиях прошивки прибора на работе, например, в офисе – там, где нет возможности запитать прибор от гнезда прикуривателя):



5. Кабель USB-COM (при условии использования вместо стационарного компьютера - ноутбука, имеющего только USB разъемы):



6. А также, различное программное обеспечение:

6.1. Сама прошивка. Скачать ее можно на нашем сайте [www.egps.ru](http://www.egps.ru), либо на сайте [www.ez-guide.com](http://www.ez-guide.com) в разделе “Support”.

#### Other Languages

**EZ-Guide Plus v4.11 (English, Svenska, Norsk)**  
(802 KB)

**EZ-Guide Plus v4.11 (English, Italiano, Dansk)**  
(802 KB)

**EZ-Guide Plus v4.11 (English, Nederlandse, Cestina)**  
(802 KB)

**EZ-Guide Plus v4.11 (English, Mayur, Jezyk polski)**  
(802 KB)

**EZ-Guide Plus v4.11 (English, Русский)**  
(802 KB)

**EZ-Guide Plus v4.11 (English, Portugues, Espanol)**  
(802 KB)

**EZ-Guide Plus v4.11 (English, Francais, Deutsch)**  
(802 KB)

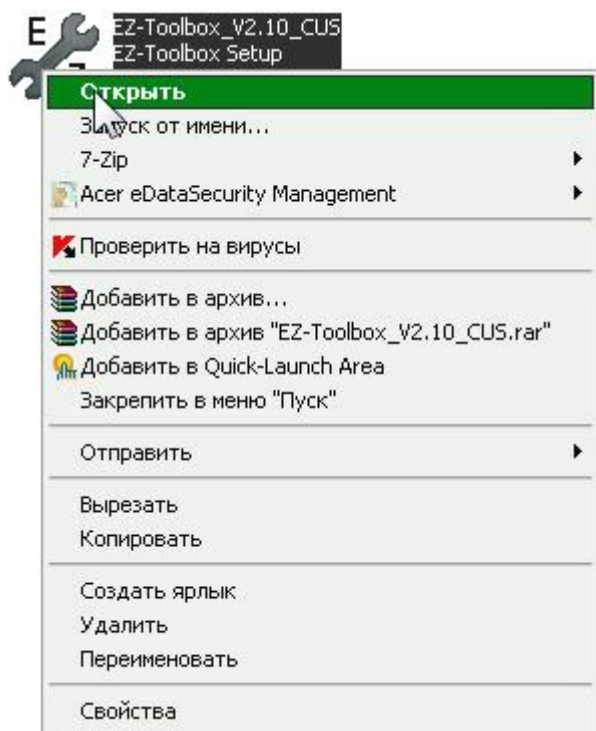
**ВНИМАНИЕ!** Прошивка, версии 4.11, включающая в себя английский и русский язык, должна иметь следующее название: «EZGPlus4.11.008-RUS.ROM». Файл прошивки может быть как в оригинальном виде, так и запакованным в архив. В этом случае необходимо будет извлечь файл в любую папку на жестком диске.

6.2. Программа для прошивки “EZ-Toolbox” версии 2.10. Скачать ее можно на нашем сайте [www.egps.ru](http://www.egps.ru), либо на сайте [www.ez-guide.com](http://www.ez-guide.com) в разделе “Support”.

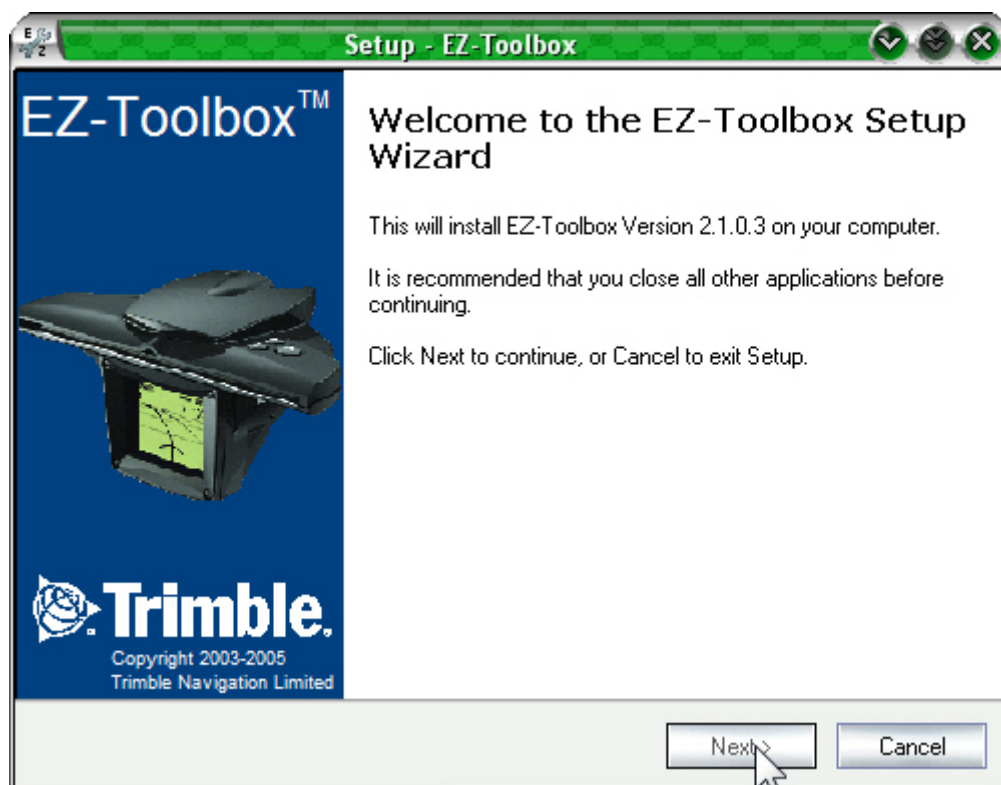
### Установка программы “EZ-Toolbox” - V2.10

После скачивания программы, она может оказаться в архиве, в этом случае прежде, чем ее запустить, нужно извлечь ее из архива в любое удобное для Вас место на жестком диске компьютера.

Для установки программы щелкаем на иконку файла скачанной программы два раза, либо выбираем пункт открыть из раскрывающегося меню.

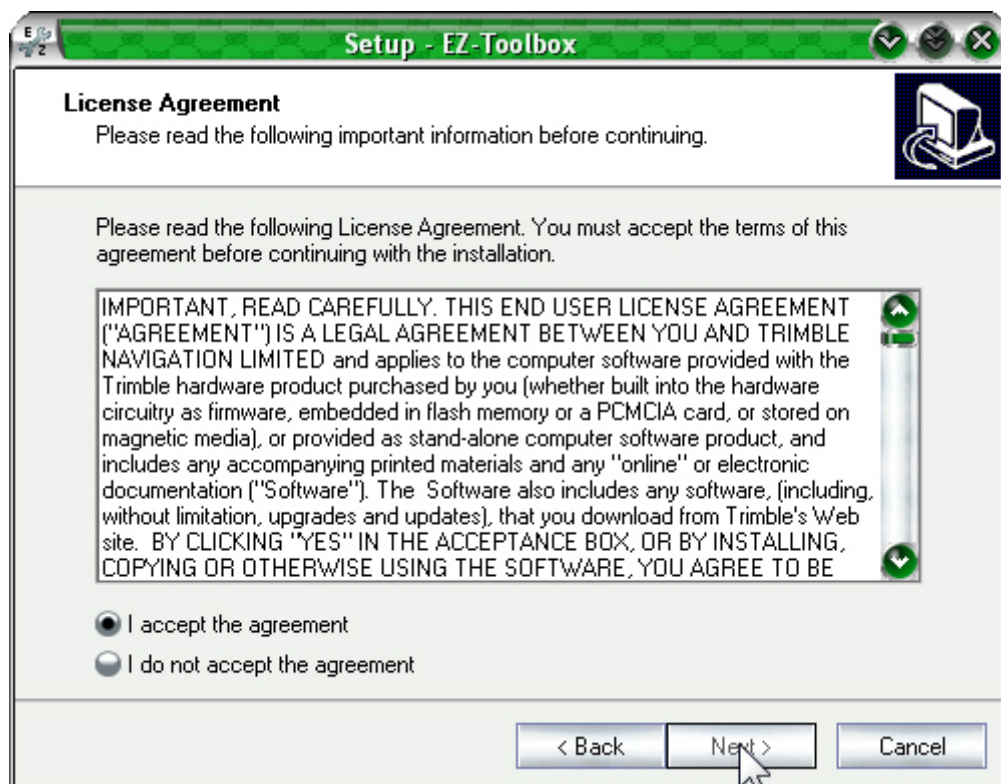


Далее в появившемся окне нажимаем кнопку “Next”:

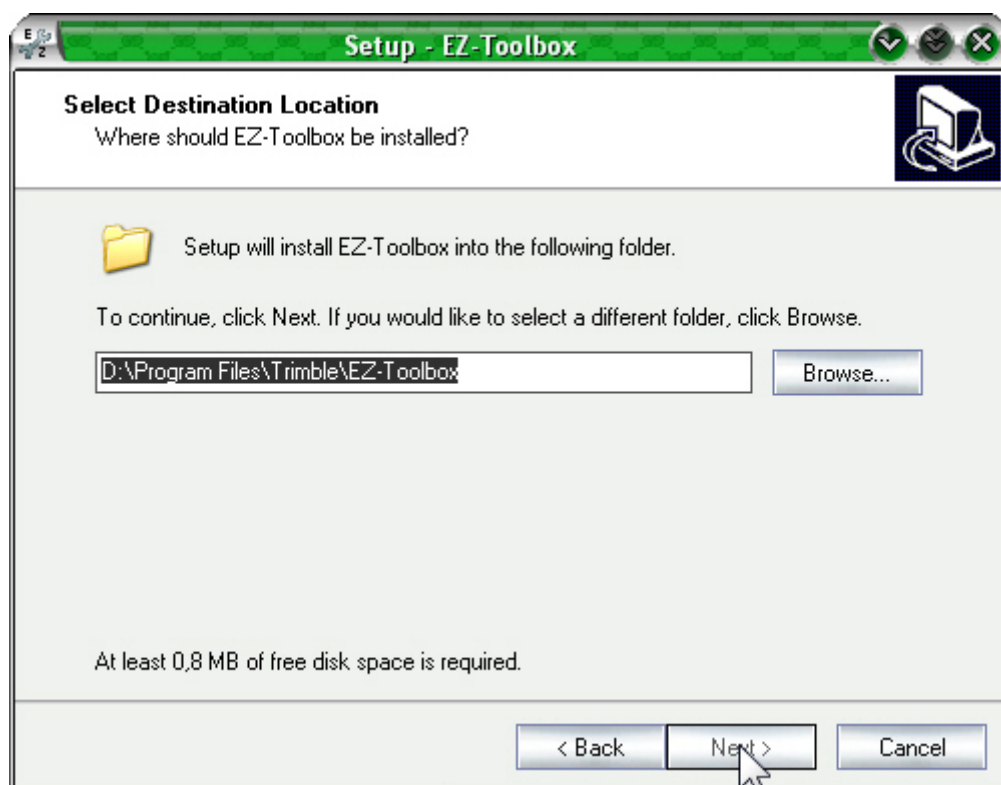


В следующем окне выбираем пункт “**I accept the agreement**”, тем самым, соглашаясь с условиями использования программы, и нажимаем кнопку “Next”.

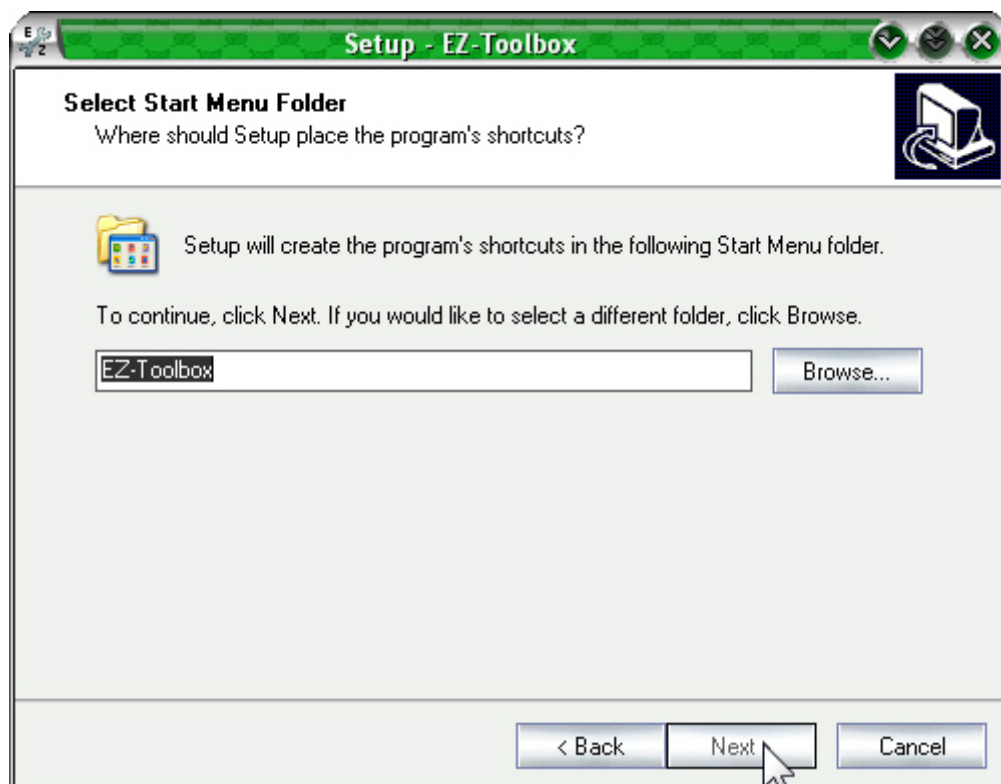




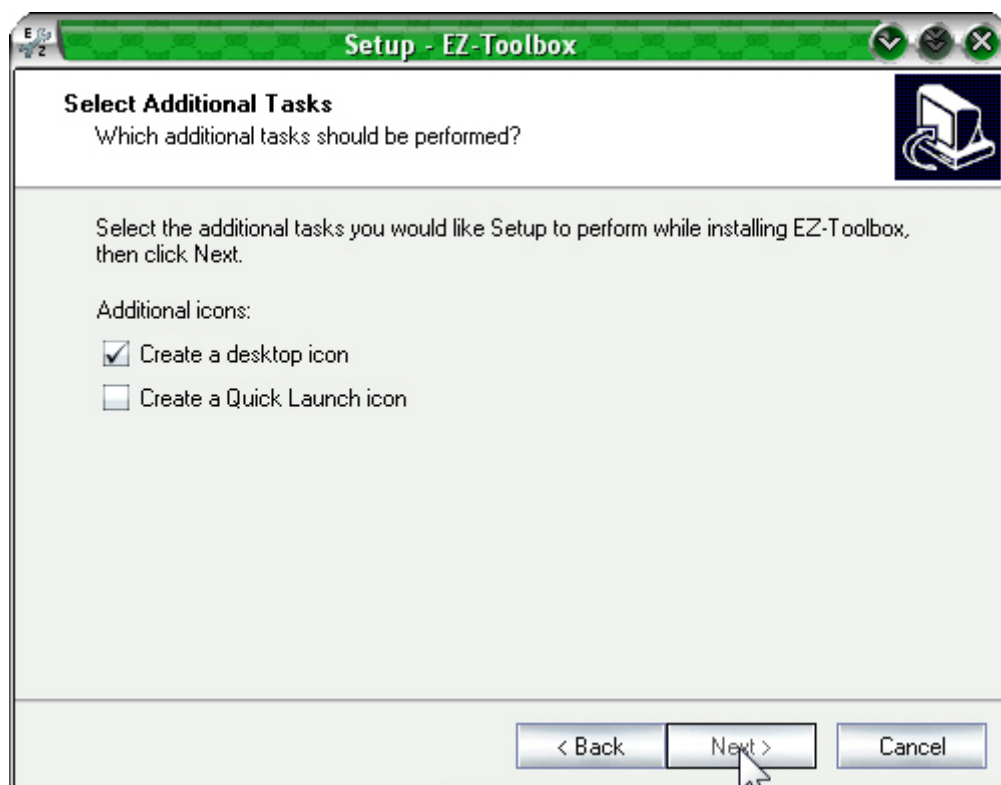
Далее выбираем путь установки программы. Если Вас устраивает путь, указанный по умолчанию, то нажимаем кнопку **“Next”**, в противном случае можно вручную его задать, нажав на кнопку **“Browse”**:



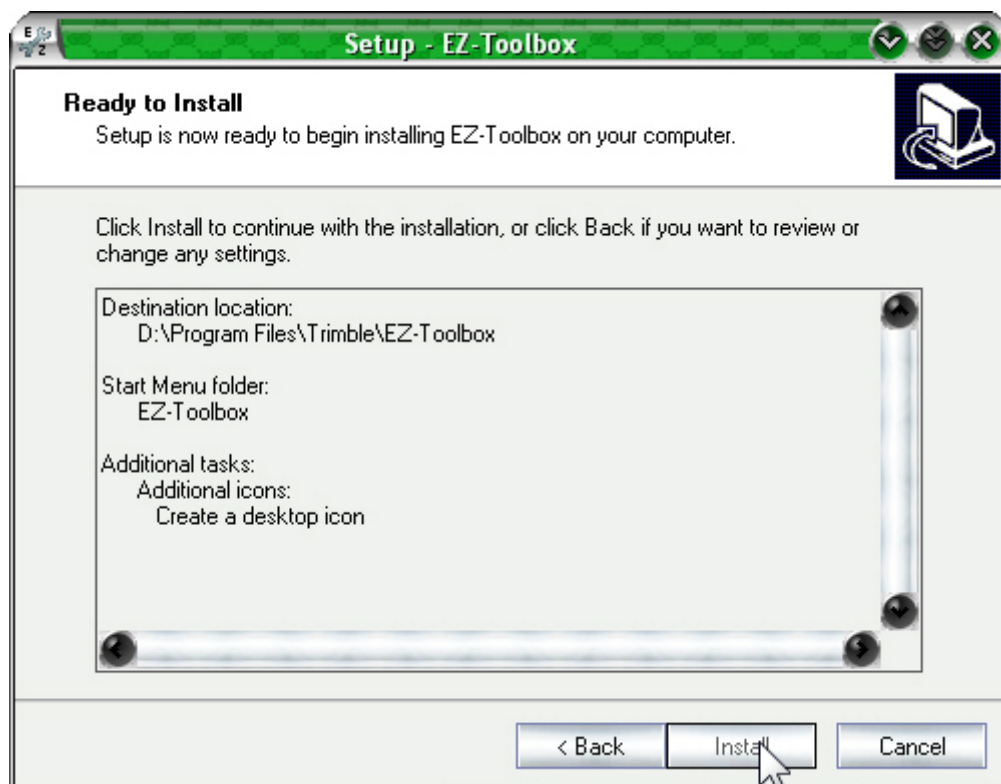
Далее, принимая название программы по умолчанию, которое будет создано в меню Пуск, ждем **“Next”**:



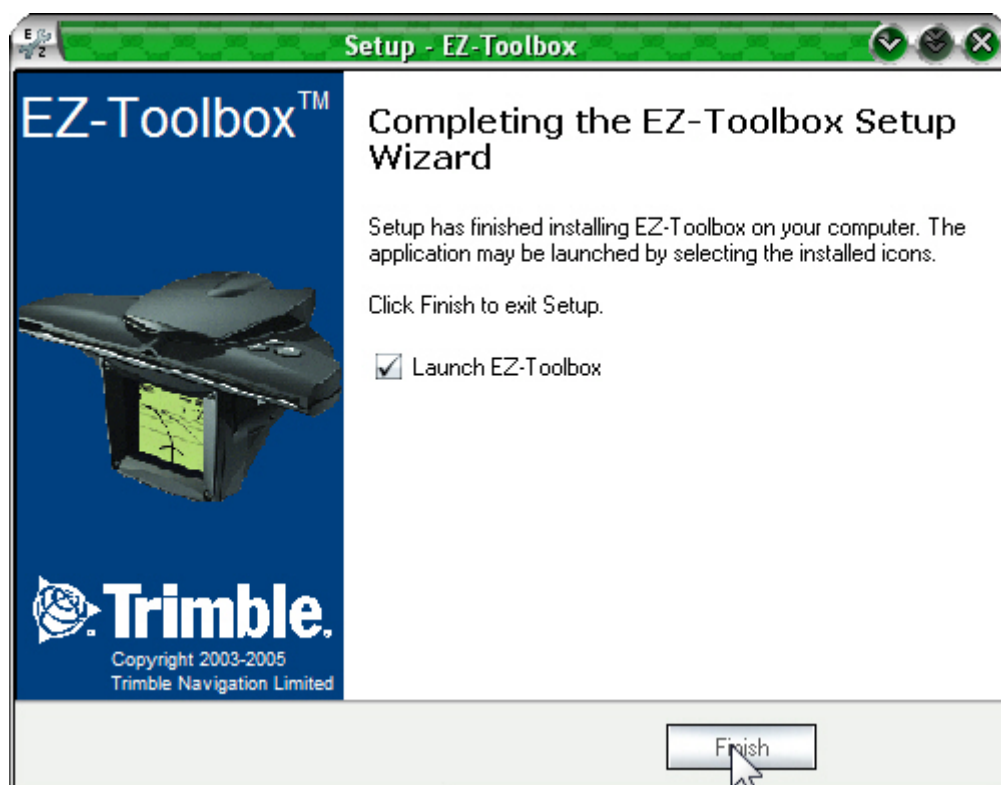
В следующем окне можно указать нужно ли создавать иконку программы на рабочем столе и иконку на панели быстрого запуска, или нет. После выбора нажимаем кнопку **“Next”**:



Далее, подтверждая правильность выбранных параметров установки, ждем на кнопку **“Install”**:



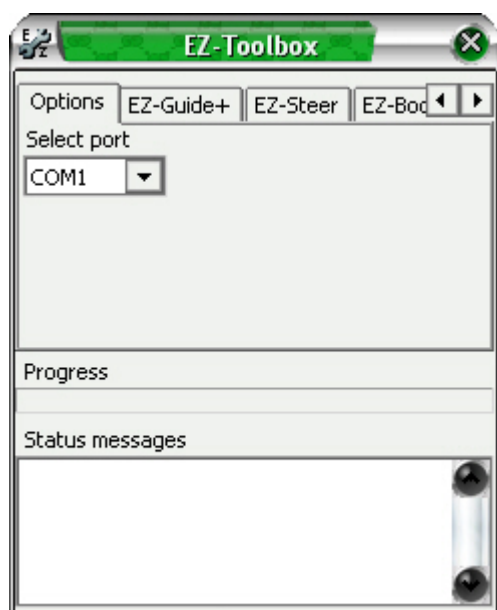
После процесса установки высвечивается завершающее окно, где, поставив галку, можно выбрать запустить программу при нажатии на кнопку **“Finish”**, либо, не ставя галку, запустить ее позже вручную.



Процесс установки закончен, теперь можно перейти к следующему этапу.

## Работа с программой “EZ-Toolbox”

Итак, после установки запускаем программу “EZ-Toolbox”. Видим примерно следующее окно:



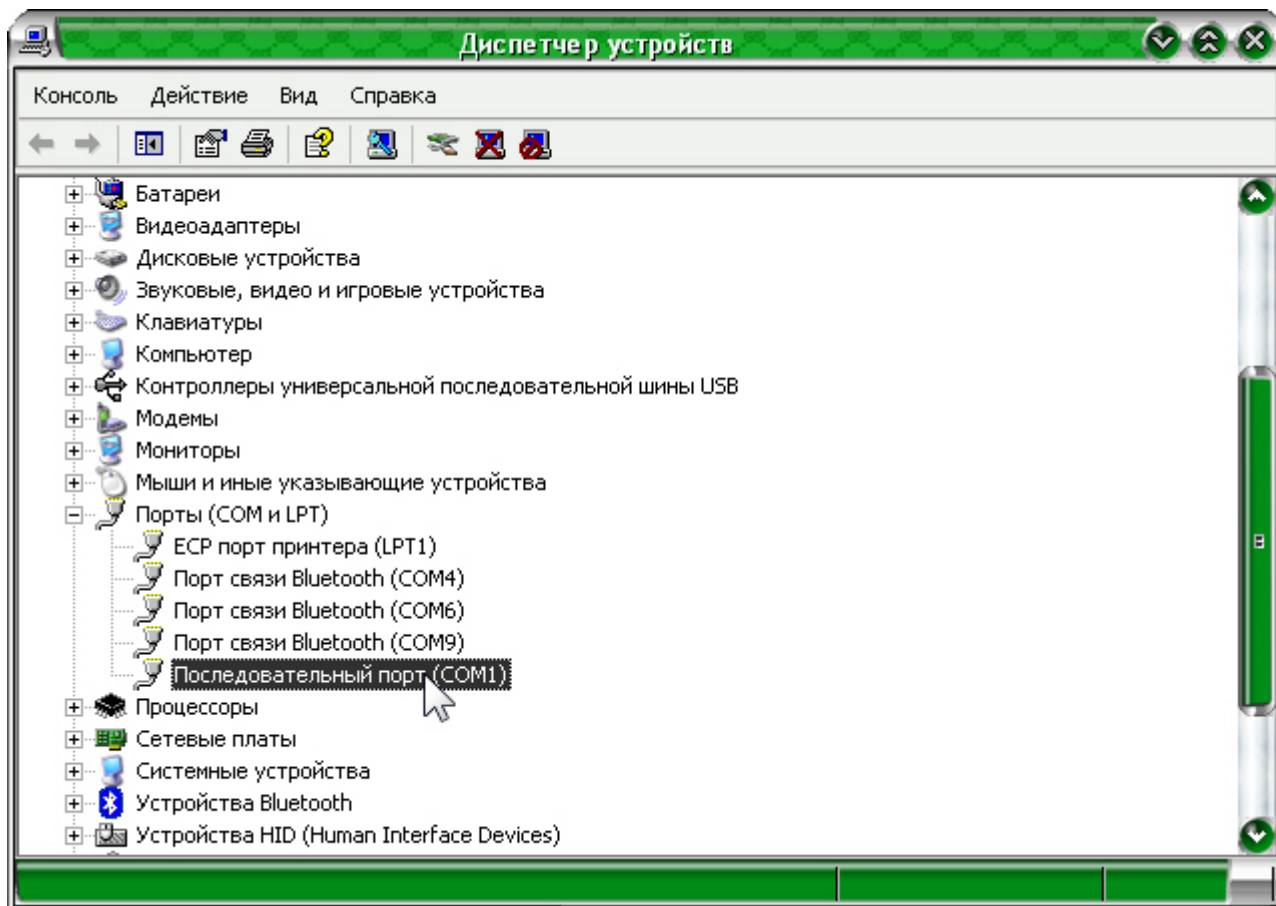
Нас интересуют всего две вкладки: “Options” и “EZ-Guide+”.

На вкладке “Options” необходимо выставить номер COM порта компьютера, к которому подключен нуль-модемный кабель. Для этого подключаем нуль-модемный кабель к COM порту компьютера. Далее заходим в диспетчер устройств по следующему пути:

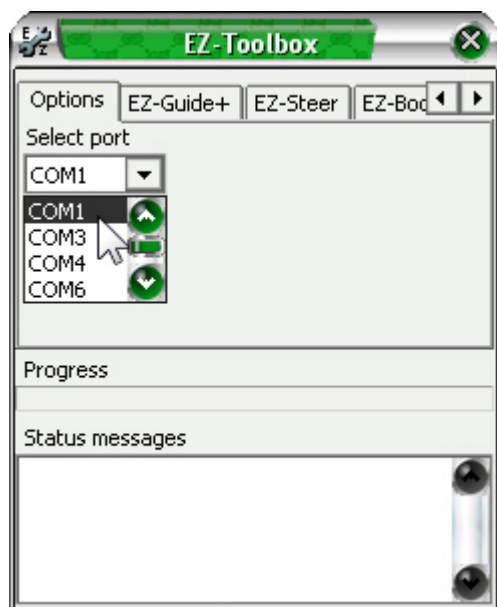
**«Пуск – Панель управления – Система – вкладка Оборудование – Диспетчер устройств»**

Здесь в ветке “Порты (COM и LPT)” ищем номер последовательного порта (COM), который добавляется при подключении нуль-модемного кабеля. Если возникают трудности с определением, рекомендуется отключить и затем опять подключить кабель к COM порту.





Определив номер COM порта, возвращаемся опять к программе “EZ-Toolbox” и на вкладке “Options” выбираем из раскрывающегося меню номер того COM порта, который мы определили в диспетчере устройств. К примеру, порт COM1:

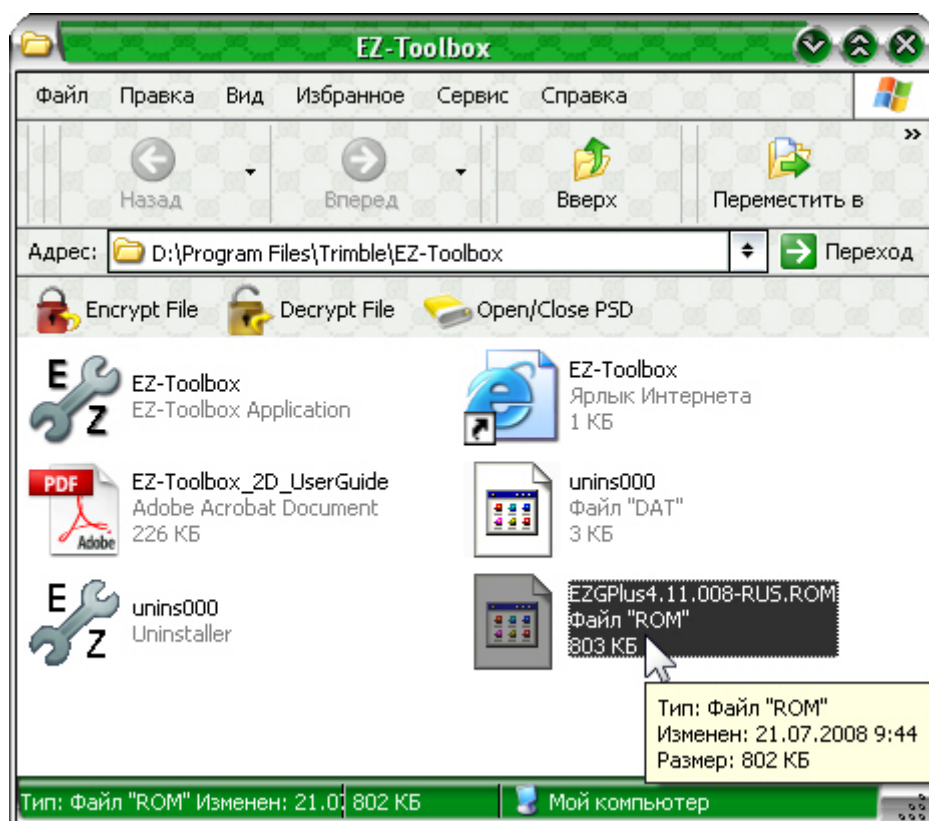


Теперь программа видит к какому порту у нас подключен нуль-модемный кабель.

Переходим непосредственно к самому процессу прошивки прибора.

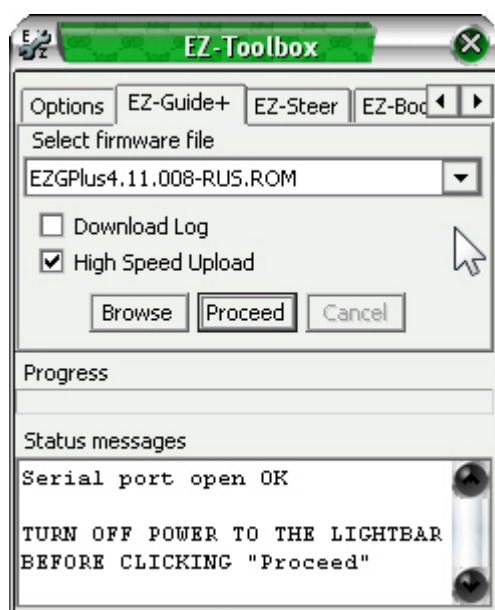
## Прошивка прибора “EZ-Guide® Plus”

Перед обновлением необходимо поместить скачанный файл прошивки в ту же самую директорию, куда была установлена программа “EZ-Toolbox”:



После этого открываем программу “EZ-Toolbox” и переходим на вкладку “EZ-Guide+”

Видим следующее окно:



Здесь в поле **“Select firmware file”** можно выбрать файл прошивки, находящийся в папке с программой.

Пункт **“Download Log”** необходимо включать, если нужно перед прошивкой прибора скачать с него Log файл.

Пункт **“High Speed Upload”** отвечает за повышенную скорость загрузки прошивочных файлов. Если возникают проблемы с заливом прошивки, одним из решений может быть снижение скорости передачи. Для этого нужно просто снять галку с этого пункта.

Кнопка **“Browse”** позволяет выбрать месторасположение файлов прошивки, если они находятся не в папке с программой **“EZ-Toolbox”**.

Кнопка **“Proceed”** отвечает за старт процесса прошивки.

Тулбар **“Progress”** будет отображать ход прошивки визуально с помощью бегущей строки. В окне **“Status messages”** будет отображаться различная информация, будь то стирание памяти, залив прошивки, различные ошибки и т.д.

Итак, приступаем к прошивке:

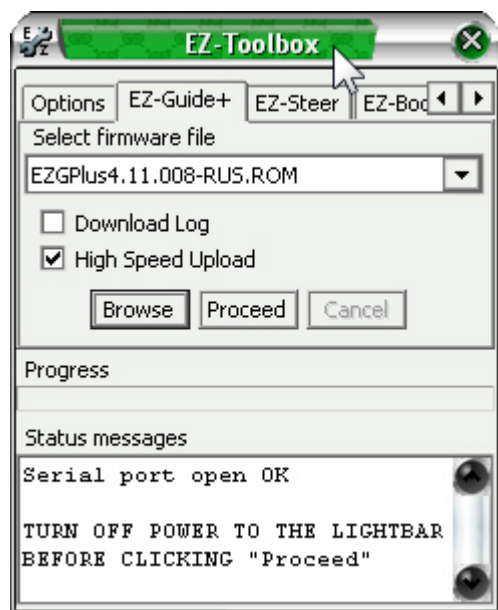
1. Берем прибор **“EZ-Guide® Plus”**. На обратной стороне видим два разъема. Левый предназначен для нуль-модемного кабеля, правый для кабеля питания.



2. Подключаем кабель к прибору так, как показано на следующем рисунке:



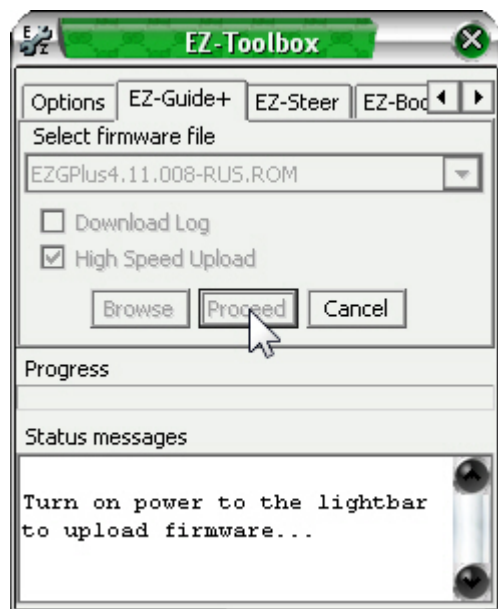
3. Далее переходим к вкладке “EZ-Guide+”:



Сообщение: **“Serial port open OK”** говорит нам о том, что последовательный порт открыт, т.е. готов к работе.

**“TURN OFF POWER TO THE LIGHTBAR BEFORE CLICKING "Proceed"”** - перед тем как нажать на кнопку **“Proceed”** нужно выключить питание, если оно подключено.

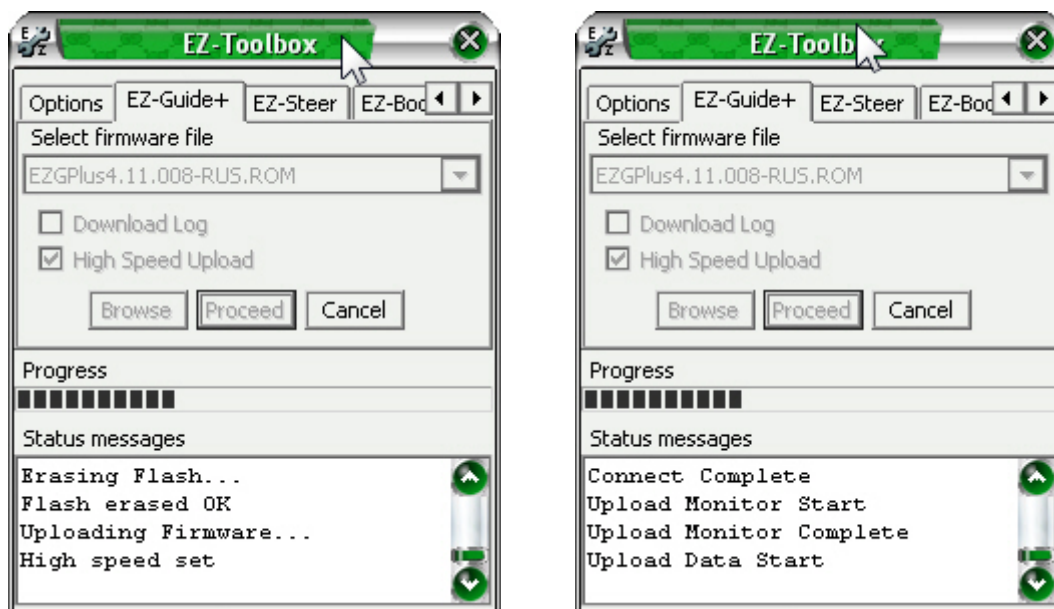
Итак, если в поле **“Select firmware file”** указана прошивка и питание прибора отключено, нажимаем на кнопку **“Proceed”**. Видим следующее окно:



Программа выдает нам оповещение о необходимости включить питание. Для этого подключаем кабель питания к прибору, как показано на следующем рисунке, а другой конец кабеля к гнезду прикуривателя в тракторе, автомобиле, либо к уже упоминавшемуся адаптеру питания.



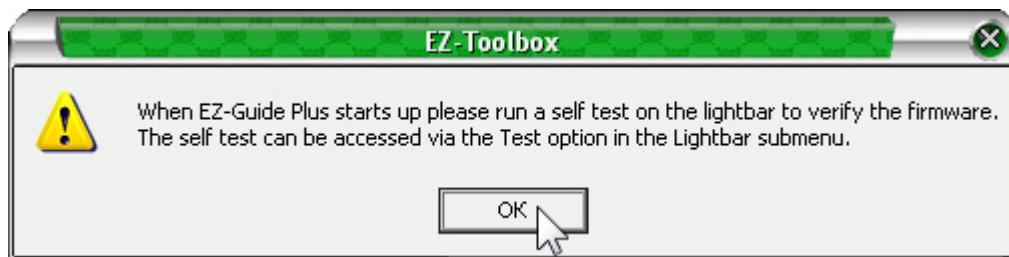
После этого начинается процесс прошивки. Текущая информация о ходе обновления показывается в нижнем окне, и графически отображается на тулбаре **“Progress”** в виде бегущей строки.



В конце прошивки прибора, появляются два всплывающих окна, на которых нужно просто нажать OK.







Сообщение **“GPS firmware upload complete”** говорит о том, что прошивка завершена.



Далее отсоединяем кабель питания от прибора, ждем около 3-х секунд и подсоединяем обратно, после этого экран может мигать в течении 1 минуты, ничего страшного в этом нет, идет процесс финализации прошивки. Чтобы удостовериться в правильности установки программного обеспечения, заходим в меню настроек (иконка гаечного ключа) выбираем пункт **“Подробнее”** и проверяем версию прошивки.

## ПРИЛОЖЕНИЕ

1. Программа для обновления программного обеспечения: [EZ-Toolbox v2.10](#).
2. Файл прошивки версии 4.11 для прибора EZ-Guide Plus: [EZ-Guide Plus v4.11](#).